

## Spettacoli e cultura



**L'INTERVISTA CLAUDIA GERINI.** L'attrice debutta dietro la cinepresa. Oggi alle 17 al Teatro Martinitt di Milano presenta il film "Tapirolàn"

# REGISTA DI ME STESSA PER AMORE DELLA STORIA

DALILA LATTANZI

Regista e attrice: doppio ruolo per Claudia Gerini in "Tapirolàn", che segna il suo esordio alla regia. Oggi alle 17 al Teatro Martinitt di Milano l'attrice sarà in sala per presentare di persona il film e dialogare con il pubblico e Franco D'Assisi, a cui racconterà le sfide affrontate davanti e dietro la cinepresa. Protagonista del film - scritto da Antonio Baiocco e Fabio Morici e prodotto da Stefano Bethlen per Milano Talent Factory, in associazione con Attitude e Big Tree Movie Entertainment - è Emma, una counselor che lavora da casa correndo sul tapis roulant. Nel cast anche Claudia Vismara, Stefano Pesce, Maurizio Lombardi e Corrado Fortuna.

Consulente psicologica online, Emma tiene le sue sedute mentre corre sul tapis roulant perché, dice, l'aiuta a mettere a fuoco le idee, in una forma di allenamento che è anche "disciplina e rigenerazione". In realtà, quella corsa è anche una fuga da se stessa, e occuparsi dei problemi degli altri è un modo per non dover affrontare i propri. Dunque Emma dà consigli a un ossessivo compulsivo, un padre inconsolabile, una moglie picchiata dal marito, un ragazzo gay e un al-



Claudia Gerini e il suo riflesso sulla locandina di "Tapirolàn"

tro affetto da attacchi di panico, ma non sa darsi il suggerimento giusto. Quando la sorella Chiara la raggiunge online con una notizia dolorosa, per Emma è più facile interrompere la conversazione che rimanere in ascolto.

**La voglia e il pensiero di dirigere un filmarrivada lontano? Come è avvenuto il passaggio dietro la macchina da presa?**

Forse la voglia di farlo esisteva in me inconsciamente, ma non ave-

vo mai espresso questo desiderio e l'occasione è in realtà nata dal soggetto e dalla storia. Sono stata contattata - come attrice - per ricoprire il ruolo di Emma in un momento in cui il progetto era ancora all'inizio: leggendo le poche pagine del soggetto, però, sono rimasta molto colpita dal personaggio, che mi è piaciuto sempre più. Strada facendo mi sono accorta che mi sarebbe piaciuto raccontare la storia a mio modo e mi sono resa conto di poterlo fare come volevo

io: non essendo stato individuato ancora un regista mi sono fatta avanti e, dopo una serie di incontri con il produttore, abbiamo deciso di provarci.

**Haattinto, in qualche modo, al lavoro dei registi con cui ha lavorato? Quali sono state - se ci sono state - le difficoltà?**

Vivendo il cinema e nel cinema da tanto, nella mia formazione ho sempre attinto da tutte e quindi ho portato con me molto. Sicura-

mente è stata una prova impegnativa per alcuni aspetti: se da un lato si tratta di una monolocalità - e quindi più semplice, per certi versi - d'altro canto il film ruota attorno a Emma, che è una sorta di sole attorno al quale orbitano tutti gli altri personaggi e non sempre è stato facile governare le loro storie.

**Unadoppia difficoltà, essendo regista e protagonista, ma anche una doppia soddisfazione?**

Sicuramente sì, anche perché ho preso parte anche alla sceneggiatura, alla scelta della musica e a molti dei processi. Da regista, poi, si prendono decisioni, bisogna motivare tutti ed è quindi una responsabilità. La soddisfazione è grande perché ho potuto scegliere il tipo di narrazione, anche se molto è stato fatto "di pancia": questo vale anche come attrice, perché come sempre - ho vissuto molto il personaggio.

**Chi è Emma chi è? Soprattutto, Emma sa chi è?**

Emma - usando una metafora - non è passata al quadro successivo della sua vita, è una donna interrotta, con un passato che la perseguita. Il fatto che corra sempre allo stesso tempo stando ferma è simbolico della sua situazione, in cui si trova a causa di un trauma mai rielaborato. Quando dovrà uscire dalla casa in cui si è autoreclusa si troverà ad affrontare un nuovo passaggio.

Il costo del biglietto è di 7 euro; info e prenotazioni ai contatti riportati sul sito [www.teatromartinitt.it](http://www.teatromartinitt.it). La programmazione del teatro prosegue poi alle 21 con lo spettacolo "Roma - Banco 24" di Gabriella Silvestri, diretto da Federico Vigorito, con Gabriella Silvestri e Valentina Marziali. Prodotto da Ginevra Media Production (biglietti a partire da 16 euro).

© RIPRODUZIONE RISERVATA

## Libri d'artista Microeditori di culto in mostra

Milano

Una storia quarantennale - nel 1982 Alberto Casiraghi diede avvio alle edizioni Pulcinoelefante, seguito poi da molti altri colleghi - che lega arte e letteratura. È quella dei microeditori di libri d'artista a tiratura limitata, riuniti in una mostra fino al 23 dicembre allo spazio "L'Originale" di Milano, in via Luigi Rossari 5 angolo via Borgospesso Milano.

L'esposizione si intitola "Libri e Artisti e Incontri" ed è curata da Silvia Carla Ceffa che spiega: «Vuole essere una occasione creativa di ritrovo tra editori e artisti per presentare insieme le loro opere: libri d'artista, incisioni, disegni e acquerelli».

Gli editori presenti sono il Pulcinoelefante, il Bulino, il Buon tempo, BS edizioni, A15, Il Robot Adorabile, il Muro di Tessa, Il Ragazzo Innocuo, edizioni Josef Weiss. Gli artisti coinvolti sono Adalberto Borioli, Edoardo Fontana, Sandro Martini, Giulia Napoleone, Laura Panno, Lucio Passerini e Josef Weiss. In ogni libretto le loro opere accompagnano testi poetici di autori contemporanei, incluso qualche comasco.

La mostra è visitabile dal lunedì al sabato dalle ore 15.30 alle 19.30.

P. Ber.

## “Via del popolo”, storie di comunità Ultimi giorni in scena al Menotti

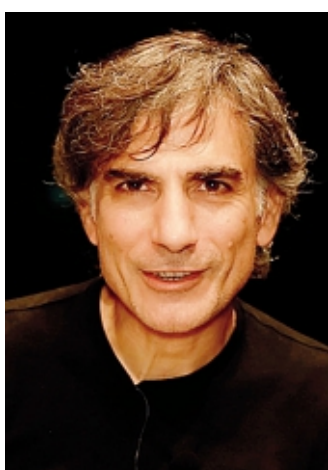
Milano

Il nuovo spettacolo di La Ruina traccia un parallelo tra l'Italia pre globalizzazione e quella attuale

Ultimi giorni in scena in prima nazionale - per "Via del popolo", di e con Saverio La Ruina: il Teatro Menotti ospita, dallo scorso 6 dicembre, il nuovo spettacolo dell'attore, prodotto da Scena Verticale.

La via "protagonista" è un tratto di strada di una cittadina del Sud un tempo piena di attività: due bar, tre negozi di generi

alimentari, un fabbro, un falegname, un ristorante, un cinema. Nello spettacolo due uomini - uno del presente e uno del passato - la percorrono: il primo impiega due minuti per percorrere duecento metri, il secondo trenta minuti. Perché? Perché la piccola città italiana è cambiata, la società si è globalizzata. Ai negozi sono subentrati i centri commerciali e la fine della vendita al dettaglio ha portato via posti di lavoro, distruggendo un modello sociale ancora basato sulle relazioni personali. Nel tragitto, un tempo, si incontravano i compaesani: la domanda "A cu



Saverio La Ruina

appartèni?" ("A chi appartieni?") era il modo per conoscere e conoscersi e ricavare, dalla risposta, le informazioni essenziali sull'identità del passante.

"Via del popolo" è dunque il racconto di un'appartenenza a un luogo, a una famiglia, a una comunità, ma allo stesso tempo un percorso di formazione in cui sono gettate le basi della vita futura, dal quale emergono un'umanità struggente, il rapporto coi padri, l'iniziazione alla vita, alla politica, all'amore. Ancora, "Via del popolo" è una riflessione sul tempo, il tempo che corre ma che non dobbiamo rincorrere, piuttosto trascorrere.

Biglietti interi a 32 euro più prevendita, ridotti (over 65/under 14) a 16 euro più prevendita: acquisto e informazioni sul sito [www.teatromenotti.org](http://www.teatromenotti.org). D. Lat.

## Momrelle al Blue Note, un soul man in Incognito

Milano

Atmosfere natalizie con l'artista e la sua band Timbro alla Stevie Wonder per due concerti evento

Gli Incognito sono di casa al Blue Note di Milano che, praticamente dall'apertura del locale di via Borsieri 37, ospita più concerti all'anno della band - simbolo dell'acid jazz. E anche per Tony Momrelle, che di quel

gruppo è voce solista da quindici anni, si tratta di un gradito ritorno come solista, tanto è vero che il primo dei due concerti in programma stasera è già sold out, complice anche l'atmosfera natalizia visto che promette al suo pubblico "A very soulful Christmas".

Del resto viene dal Gospel ed è poi stato corista per artisti celeberrimi come Elton John, Gloria Estefan, Celine Dion, Sade, Janet Jackson, Gary Barlow,

Andrea Bocelli, Gwen Stefani, Gabrielle e Robert Palmer prima che Jean-Paul Maunick gli offrisse la chance di caratterizzare, con la sua voce soul, i brani degli Incognito. Lui aveva già iniziato una carriera in proprio e aveva pubblicato ottimi album come "Fly" e "Keep pushing".

Il suo timbro ha spinto qualche critico a definirlo l'erede di Stevie Wonder: un'esagerazione? Forse, però lo stesso Stevie si è complimentato con lui e se

non è un'investitura, poco ci manca. Disponibili biglietti soltanto per la seconda performance di stasera, quella delle 23. Biglietti a 27 euro, ridotti di 5 euro se preacquistati tramite il sito [www.bluenotemilano.com](http://www.bluenotemilano.com). Acquisti telefonici allo 02/69.01.68.88 (dalle 14).

Domani sera, invece, un unico live alle 20.30 per l'omaggio al grande Django Reinhardt del quartetto Accordi Disaccordi. Alessio Brunialti

COMO

### Salvadeo & band Jazz all'Officina

Pierluigi Salvadeo (sax), Nicola Franchi (marimba e vibrafono), Franco Silano (piano e tastiere), Guido Bergliaffa (basso) e Marco Porritiello (batteria), alias Blue Touch, porteranno, questa sera, il loro repertorio funk e jazz all'Officina della Musica di via Giulini 14 a Como. Inizio ore 21, contributo soci Acli ArteSpettacolo a 12 euro, prenotazione consigliata tramite whatsapp ai numeri: 3517066922 - 3492803945. A. ROV.

COMO

### Amos con i Ruers al Circolo Arci

Doppio live questa sera al Circolo Arci Joshua Blues Club di via Cantoniga 11 ad Albate, per tutti gli amanti del sound che dà la carica. Dalle 21.30 in poi saliranno sul palco gli Amos and The Ruers, band di provenienza milanese dalle spiccate sonorità punk rock e garage. Compito di aprire la serata spetterà allo scatenato surf rock dei comaschi Banana Kill. L'ingresso è riservato ai possessori di tessera Arci. A. ROV.

CANTÙ

### C'è il Block Party con i Soliti Ignoti

Questa sera, dalle 21.30, allo Shabba Club di viale Milano 127/Ba Cantù, i Soliti Ignoti Fam presentano l'evento "Special Block Party", che ospiterà il concerto di L'Elfo. In apertura si esibiranno July B, Stamani, Zuzzu e ProMO L'Inverso. Contributo artistico all'ingresso 12 euro. Ingresso riservato ai maggiorenti con tessera ACSI sottoscritta presso l'associazione culturale Tacheles (costo tessera 5 euro). A. ROV.

CANTÙ

### Storie di territorio sul bus teatro

Doppio appuntamento con il "Bus Teatro - Traconto una provincia" a cura della cooperativa Mondovisione e dell'Associazione Charturium. Oggi pomeriggio, dalle 14.30, sarà in Piazza Garibaldi a Cantù all'interno del programma "Scintille di Natale". Domani, invece, sempre dalle 14.30, farà tappa in Piazza del Tricolore ad Albate nell'ambito della seconda edizione di "Verde Natale" organizzato da Fondazione Volta. A. ROV.